



מידע למטופל

ביצוע הזרקה תת-עורית של G-CSF (טבעגרסטים / נויפוגן Neupogen)

במזרק מוכן לשימוש

ההדרכה מנוסחת בלשון זכר ומכוונת לנשים וגברים כאחד

מטופל יקר,

זריקות G-CSF (טבעגרסטים / נויפוגן Neupogen), הניתנות כזריקה תת-עורית, מסייעות למח העצם לייצר כדוריות לבנות.

הכדוריות הלבנות מהוות חלק חשוב במערכת החיסון. כאשר יש חסר בהן חשופים יותר להידבקות בזיהומים. הזריקות ניתנות כאשר ספירת הדם נמוכה בעקבות טיפולים כימותרפיים, לאחר השתלת מח עצם, (מצב הנקרא נויטרופניה Neutropenia), במטופלים עם נויטרופניה ממושכת חמורה (Severe Chronic Neutropenia), בחולי איידס (HIV) או לפני איסוף תאים לקראת השתלת מח עצם - במטרה לגרום לתנועת תאי גזע ממח העצם לדם הפריפרי (היקפי).

חשוב:

אל תנסה להזריק לעצמך אלא אם קיבלת הדרכה מהרופא שלך או מהאחות

G-CSF (טבעגרסטים / נויפוגן) מוזרק לתוך הרקמה הנמצאת מתחת לעור.

הציוד לו אתה זקוק:

✓ מזרק חדש מוכן לשימוש של G-CSF (טבעגרסטים / נויפוגן)

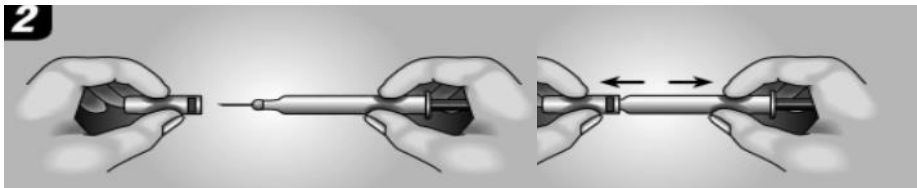
✓ ספוגיות אלכוהול

לפני ההזרקה:

1. הוצא את קופסת המזרק מהמקרר
2. השאר את המזרק בטמפרטורת החדר במשך כ- 30 דקות או אחוז את המזרק המוכן לשימוש בעדינות בידך במשך מספר דקות. בכך תתאפשר הזרקה נעימה יותר
3. אין לחמם את המזרק בכל דרך אחרת (לדוגמה: אין לחמם במיקרוגל או במים חמים)
3. אין לנער את המזרק המוכן לשימוש
4. פתח את הקופסה והוצא את המזרק מהאריזה
5. אין להסיר את כיסוי המחט עד שאתה מוכן להזריק
6. בדוק את תאריך התפוגה על תווית המזרק המוכן לשימוש
7. בדוק את מראה התרופה. היא צריכה להיות נוזל צלול וחסר צבע. אם יש שינוי צבע, עכירות או חלקיקים בתוכה, אסור להשתמש בה.
8. שטוף את ידיך ביסודיות
9. מצא משטח נוח, מואר היטב ונקי ושים את כל הציוד שיידרש לך בהישג יד

הכנת המזרק

1. כדי למנוע את כיפוף המחט, משוך בעדינות את המכסה מהמחט ללא סיבוב כפי שמוצג באיורים:

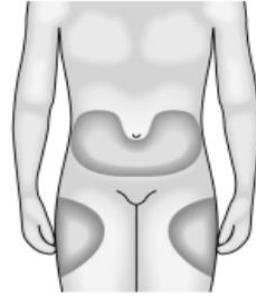


2. אין לגעת במחט או לדחוף את הבוכנה.
3. ייתכן ותבחין בבועת אוויר קטנה במזרק המוכן לשימוש. אין צורך להוציא את בועת האוויר. הזרקות התמיסה עם בועת האוויר אינה מזיקה. היא נמצאת שם על מנת שכל החומר יוזרק עד לעומק הרקמה.

מיקום ההזרקה

המקומות המומלצים להזרקה הינם בחלק העליון של הירכיים והבטן. אם אדם אחר מזריק לך, ניתן להזריק גם בחלק האחורי של הזרוע.

שנה את מקום ההזרקה אם אתה מבחין
 שהאזור אדמומי או כואב



אופן ההזרקה

1. חטא את העור בעזרת ספוגית אלכוהול בעיגולים מתרחבים והמתן שהאזור יתייבש.
2. צבוט קלות אזור רחב של העור בעזרת האגודל והאצבע המורה.
3. הכנס את המחט במלואה לתוך העור.
4. משוך קלות את הבוכנה כדי לבדוק שלא נוקב כלי דם. אם הבחנת בדם במזרק, משוך את המחט החוצה והחדר אותה שוב במקום אחר.
5. דחוף את הבוכנה עם לחץ איטי וקבוע, שמור את העור שלך צבוט כל הזמן, עד שהמזרק מתרוקן.
6. הוצא את המחט ועזוב את העור.
7. אם הבחנת בכתם דם, אתה יכול להסירו בטפיחה עדינה עם צמר גפן או ממתט נייר. אל תשפשף את מקום ההזרקה. במידת הצורך, ניתן לכסות את מקום ההזרקה עם פלסטר.
8. השתמש בכל מזרק להזרקה אחת בלבד.
9. אל תשתמש בחומר אשר נותר בתוך המזרק.

זכור: אם נתקלת בבעיות כלשהן, אל תחשוש לבקש מהרופא שלך או מהאחות סיוע או ייעוץ.

השלכה של מזרק משומש

1. אין להחזיר את המכסה על מחטים משומשות, כיוון שאתה עלול לדקור את עצמך בטעות.
2. אין לשמור מזרקים משומשים.
3. במזרק קפיץ המחזיר את המחט פנימה ואין סכנת הידקרות. אפשר לזרוק את המזרק המשומש לפח האשפה הביתי.

תופעות לוואי אפשריות

- תופעות הלוואי אינן חמורות בדרך כלל, אולם אנשים מגיבים לתרופות בדרכים שונות. תופעות הלוואי הנפוצות ביותר הן:
1. **כאבים בעצמות**: חלק מהאנשים סובלים מכאב עמום או מתחושת אי נוחות בעצמות הגב, האגן, הזרועות או הרגליים. תופעה זו קלה בדרך כלל וחולפת עם הפסקת ההזרקות של גורם הגדילה.
 2. **אדמומיות וגירוד בעור**: סביב מקום ההזרקה. תופעה זו חולפת בסיום מחזור הזריקות.
 3. **חום, צמרמורות**
 4. **הצטברות נוזלים**: הצטברות נוזלים יכולה לגרום לנפיחות בקרסוליים או לקוצר נשימה.
 5. **בחילות, הקאות ושלשול**
- אם מופיעות תופעות לוואי כלשהן דווח לרופא או לאחות.
- ניתן ליטול משככי כאבים כגון פאראצטמול (Paracetamol / אקמול) או Ibuprofen (נורופן / אדוויל) וכדומה שיעזור בהורדת החום ובמניעת צמרמורות.
- עם כל שאלה ניתן להתקשר
 למתאמת ההשתלות

בברכת רפואה שלמה

או לאשפוז יום המטולוגי, בשעות הבוקר במס' 02-6555890 / 02-6666448

או בשעות הערב / לילה למרכזיית בית החולים 02-6555111 ולבקש המטולוג תורן

עמוד 2 מתוך 2