



דפיברילטור אוטומטי מושתל ICD

חוברת מידע

היחידה לאלקטרופיזיולוגיה וקוצבים
מרכז הלב המשולב
מרכז רפואי שערי צדק - ירושלים



המרכז הרפואי
שערי צדק
SHAARE ZEDEK
MEDICAL CENTER

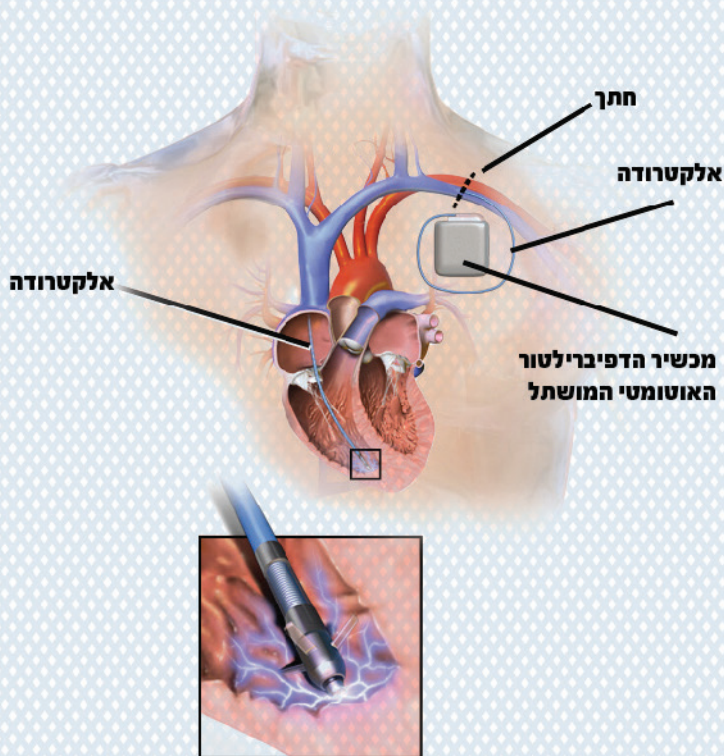


- 3 מבוא
- 3 מהו דפיברילטור אוטומטי מושתל ?
- 4 מהן יכולותיו של הדפיברילטור האוטומטי המושתל ?
- 4 מדוע אני זקוק לדפיברילטור אוטומטי מושתל ?
- 6 כיצד מושתל הדפיברילטור ?
- 6 מה קורה לאחר ההשתלה ?
- 7 האם אני ארגיש בשינוי לאחר ההשתלה ?
- 8 מה לעשות אם הדפיברילטור גורם לתחושת זרם חשמלי ?
- 9 הימים הראשונים לאחר ההשתלה
- 9 כרטיס זיהוי ל-ICD
- 10 החזרה לשגרה
- 13 סיבוכים וסיכונים
- 14 החלפת ה-ICD
- 14 סיכום
- 14 מידע נוסף למטופל
- 15 צוות
- 15 צור קשר

חוברת זו מיועדת עבור אנשים אשר עברו השתלת דפיברילטור אוטומטי מושתל (ICD) או עבור אלה העומדים לעבור השתלה. מטרתה לתת לך הסבר ולהפיג את החששות בך לקראת ההשתלה וכן לענות על שאלות שכיחות לגבי תהליך ההשתלה, ההחלמה והחיים עם דפיברילטור אוטומטי מושתל. יותר מכל, מטרתנו היא להבהיר לך שאין סיבה לחשוש מתהליך ההשתלה, ושדפיברילטורים אוטומטיים מושתלים הינם מכשירים שבאמת אפשר לסמוך עליהם!

מהו דפיברילטור אוטומטי מושתל?

מכשיר הדפיברילטור האוטומטי המושתל או Implantable Cardioverter Defibrillator - ICD - הינו מכשיר קטן ודק בצורת קופסה אשר מכיל סוללה ומספר מעגלים חשמליים. המכשיר מחובר לליבך באמצעות חוטים מיוחדים המכונים אלקטרודות. האלקטרודות מועברות (מושחלות) דרך כלי דם אל תוך ליבך וקופסת הדפיברילטור האוטומטי מושתלת מתחת לעור בחלקו העליון של החזה, ליד עצם הבריח. מכשיר הדפיברילטור האוטומטי המושתל מסוגל לזהות ולנטר את קצב ליבך וכן לטפל בקצב לב בלתי-תקין באמצעות הזרמת זרם חשמלי ככל שידרש. כמו כן, למכשיר קיים זיכרון המכיל מידע על מהירות וקצב הלב שלך, אשר ניתן לגשת אליו כאשר תבקר במרפאה בפגישת המעקב הבאה שלך.



מהן יכולותיו של הדפיברילטור האוטומטי המושתל

למרבית הדפיברילטורים האוטומטיים המושתלים המודרנים קיימות שלוש פונקציות עיקריות; עם זאת, ייתכן ולא תידרש לכל אחת מהן. הקרדילוג שלך יגדיר את מכשירך בהתאם לצרכיך האישיים.

« אם קצב הלב איטי מדי, המכשיר יכול לספק ללב שלך תמיכה נוספת ולתפקד כקוצב לב רגיל. קיצוב זה נקרא קיצוב אנטי-ברדיקרדי. »

« אם קצב ליבך מהיר מדי, מכשיר הדפיברילטור האוטומטי המושתל מסוגל להזרים זרם חשמלי בקצב מהיר במעט מקצב ליבך, ובכך להשיב את קצב ליבך לתקינותו. קיצוב זה נקרא קיצוב אנטי-טכיקרדי. »

« כאשר הקיצוב האנטי-טכיקרדי אינו מצליח להשיב את קצב ליבך לתקינותו, או אם מכשיר הדפיברילטור האוטומטי המושתל מזהה פרפור חדרים, הוא מסוגל לתת מכת חשמל ללב בזמן המתאים. פעולה זו נקראת "דפיברילציה". »

מדוע אני זקוק לדפיברילטור אוטומטי מושתל ?

הרופא ימליץ לך על השתלת דפיברילטור אוטומטי מושתל אם חווית או אם הנך מצוי בסיכון לחוות קצב לב חריג ומואץ מחדרי הלב. קצב לב מואץ זה עלול לגרום לך לחוש ברע, לאבד את הכרתך ואף לדום לב.

« תפקודו התקין של הלב

הלב הינו שריר, אשר תפקידו לשאוב דם וחמצן ולהרימם לאורך הגוף ואל איבריך החיוניים. בלב קיימים ארבעה חללים, שניים עליונים (הפרוזדור הימני והשמאלי) ושניים תחתונים (החדר הימני והשמאלי). כמו כן, בלב קיימת מערכת חשמלית, אשר שולחת אותות (פעילות) חשמליים דרך הלב, אשר גורמים לו להתכווץ ולהזרים דם אל איבריו השונים של הגוף.

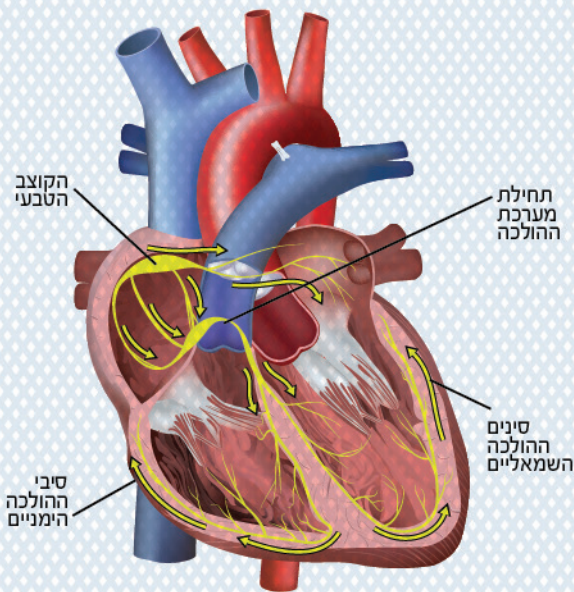
פעימת הלב הטבעית מתחילה כאשר אות חשמלי נשלח ע"י קוצב-הלב הטבעי, (הקשר הסינוס-פרוזדורי), הממוקם בפרוזדור הימני. האות החשמלי נודד לאחר מכן לאורך שני חלליו העליונים של הלב ומגיע לתיבת צומת קטנה (הקשר הפרוזדור-חדרי), אשר ממוקם בין החללים העליונים והתחתונים של הלב. לאחר מכן, האות מתפשט דרך נתיבי הולכת החשמל בלב לאורך חלליו התחתונים, ועל ידי כך גורם ללב להתכווץ ולשאוב דם.

לעיתים מערכת החשמל בליבך אינה מתפקדת כראוי. דבר זה עלול לגרום לליבך לפעום בקצב מהיר מדי. הדפיברילטור האוטומטי המושתל מסוגל למנוע קצב לב מואץ אשר מתחיל בחדרי-הלב. קצב לב מואץ זה נקרא טכיקרדיית חדרים. קצב לב זה עלול להתפתח לעיתים לאחר התקף לב, או אצל אנשים אשר סבלו מתעוקה או ממחלת עורקים כליליים. משום שאספקת הדם לשריר לקויה, הוא אינו פועם באופן מתואם ודבר זה עלול להוביל לטכיקרדיית חדרים.

ישנן מספר סיבות אחרות הדורשות השתלת דפיברילטור אוטומטי מושתל, כמו מחלות שונות של שריר הלב עצמו או מחלות של מערכת ההולכה החשמלית של הלב, וזאת אף אם מעולם לא חווית קצב לב בלתי תקין.

« הלב והולכת חשמל תקינה

ייתכן והינך סובל ממחלת לב אשר מציבה אותך בסיכון לפתח קצב לב בלתי תקין בעתיד, דהיינו, יש לך היסטוריה משפחתית של התמוטטות פתאומית ואף של מוות פתאומי. דבר זה עלול לנבוע כתוצאה מנזק שרירי או מפגמים במערכת הולכת החשמל הטבעית של הלב. גורמים אלה עלולים להעמידך בסיכון ללקות בטכיקרדיית חדרים או בפרפור חדרים, מצבים אשר עלולים לסכן את חייו אלא אם כן יטופלו במהרה ע"י מתן מכת חשמל ללב. ייתכן ותידרש לעבור מספר בדיקות בטרם תתקבל ההחלטה להשתיל בגופך דפיברילטור אוטומטי מושתל. הקרדילוג ידון עימך בדבר הצורך בבדיקות אלה וינמק בפירוט רב את הצורך בהשתלה זו. כמו כן, ייתכן ויוצע לך ייעוץ משפחתי אם קיימת אצלך מחלת לב תורשתית.



» כיצד מושגת הדפיקציה האוטומטית

הקרידולוג שלך יסביר לך מדוע הינך זקוק להשתלת דפיקציה אוטומטית ומהם היתרונות של מכשיר זה. עליך לדעת כיצד תשפיע עליך השתלת הדפיקציה האוטומטית ומה יעלה בגורלך אם לא תתבצע השתלה זו. אלה יפורטו בפנייך, ואם תקבל את ההחלטה לבצע את ההשתלה, אתה תתבקש לחתום על טופס הסכמה לכיצד השתלת הדפיקציה אוטומטית.

השתלת דפיקציה אוטומטית היא פעולה ניתוחית זעירה המתבצעת ביחידת הצנתורים במרכז הלב המשולב. משך הפעולה הוא לרוב בין שעה לשעתיים, תלוי במספר האלקטרודות המושגות וגורמים טכניים אחרים. אנא הקפד ליידע, מבעוד מועד, את הרופא המשתיל על רגישות לתרופות שונות, בעיקר אנטיביוטיקה וחומרי הרדמה מקומית.

עם הגיעך אל החדר בו תתבצע ההשתלה, אחות תקבל אותך ו תבדוק את פרטיך. לאחר מכן תתבקש לשכב על מיטת ניתוח, תחובר למכשיר מד מד סטורציה, מד לחץ דם ולעיתים גם לחמצן. הפרוצדורה תתבצע בהרדמה מקומית כך שבכל זמן ההשתלה תהיה ער ותוכל גם לשוחח עם הצוות ולשאול שאלות. אם אתה מעדיף לישון בזמן ההשתלה תוכל לקבל תרופות הרגעה קלות ואז קרוב לודאי שתיישן במשך ההשתלה. חשוב מאוד שלא תזוז לאחר שלב ניקוי האזור ובמהלך ההשתלה.

תחת השפעת ההרדמה המקומית הרופא יעשה חתך קטן באורך של כמה סנטימטרים באזור ההשתלה. בשלב הבא יחדיר הרופא אלקטרודה אחת (או יותר) אל תוך וריד העובר באזור ההשתלה ודרכו אל תוך הלב. מיקום האלקטרודה בתוך הלב יעשה באמצעות שיקוף רנטגן. הרופא יחבר את הדפיקציה האוטומטית אל האלקטרודה וישתיל אותו מתחת לעור, ולבסוף יסגור את העור בתפרים או סיכות. לעיתים יעשה שימוש בתפרים שנספגים מעצמם ואין צורך להוצאתם (הוצאת סיכות אם יש כאלה תעשה כעבור 10-12 יום).

» מה קורה לאחר ההשתלה?

עם גמר ההשתלה תועבר להמשך אשפוז הנמשך בדרך כלל עד יומיים, שבמהלכו יבדוק הדפיקציה המשתל וההחלמה של פצע הניתוח. בדרך כלל תידרש להישאר במיטתך ולהימנע מהנעת הזרוע והכתף שלידה הושגת הדפיקציה האוטומטית עד למחרת. כמו כן, מרבית החולים ידרשו לעבור צילום רנטגן על מנת לבחון את מיקום האלקטרודה ועל מנת לוודא כי ההשתלה עברה בהצלחה. מספר שעות לאחר ההשתלה וגמר ההרדמה המקומית צפויים כאבים (לא חזקים במיוחד) באזור ההשתלה. הצוות המטפל ישמח לעזור לך בתרופות משככות כאב.

בשחרור, ינתנו לך כרטיס מזהה (יפורט בהמשך), מידע לשעת חירום והוראות נוספות. כמו כן, תקבל מספר טלפון שאליו תוכל לפנות אם תהינה לך שאלות לאחר שחרורך מבית החולים

« אתר הפצע

הגלדה מלאה של הפצע שלך תארוך כשישה שבועות. אנא המנע מלבוש צמוד באזור הפצע עד להגלדתו המלאה על מנת למנוע את שפשוף האזור הפצוע. אם הינך מבחין באדמומיות, חש בכאב, נפיחות או מזהה כל סימן של דימום/בעבוע נזל מן אזור הפצע, דווח על כך לאלתר.

ייתכן ותוכל לחוש את קופסת הדפיקציה האוטומטית המושגת מתחת לזרועך, וכן גם בגושים נוספים המצויים בקרבת מקום. אלה הם האלקטרודות אשר מחוברות ל- ICD מתחת לעור. חשוב מאוד שלא תנסה להזיז את הקופסה או את האלקטרודות, אך אנא יידע את מרפאת ICD אם הם ממשיכים להפריע לך.

» האם אני ארגיש בשינוי לאחר ההשתלה

המכשיר יתוכנת באופן מיטבי בהתאם לצרכיך האישיים. הקרידולוג שלך יבצע הגדרות אלה בפעם הראשונה לאחר ההשתלה, אך ייתכן ותידרש לשנות הגדרות אלה במהלך פגישות המעקב שלך במרפאה.

מכשיר הדפיקציה האוטומטית המושגת מסוגל להעניק את הטיפולים הבאים, אם כי ייתכן ולא תזדקק לכולם.

1 אותות קיצוב אנטי-ברדיקריים

- אם ליבך פועם לאט מדי, הדפיקציה האוטומטית המושגת מסוגל לשלוח אותות חשמליים זעירים אל תוך ליבך אשר יפיקו פעימות לב נוספות כנדרש. פעימות לב אלה מכונות "פעימות לב מקוצבות" (paced beats). מאחר ואותות אלה חלשים מאוד, הם אינם מכאיבים ולרוב כלל לא תבחין בהם. המכשיר יודע לזהות מתי נדרשות פעימות לב מהירות יותר והוא יספק את התמיכה הנדרשת ללב לפי הצורך.

2 אותות קיצוב לב אנטי-טכיקרדיים

- אם ליבך פועם מהר מדי, המכשיר מסוגל לשלוח אותות חשמליים מהירים אף יותר, אשר יכולים לסייע בהשבת קצב הלב לתקינותו.
- פעולה זו מתבצעת במהירות כה רבה ע"י הדפיקציה האוטומטית המושגת כך שרוב האנשים אינם מודעים לזאת כלל. עם זאת, אין זה בלתי נפוץ לחוש בדפיקות לב, טשטוש או סחרחורת לאחר פעולה זו.
- אם אותות הקיצוב האנטי-טכיקרדיים אינם מצליחים לתקן את קצב ליבך המואץ, המכשיר מסוגל לתת לליבך מכת חשמל.

● ייתכן ומכשיר הדפיברילטור האוטומטי המושתל שלך יוגדר לתת מכת חשמל לליבך במהלך שלב מתואם כלשהו של פעימת הלב. מכת חשמל זו נועדה לטפל בטכיקרדיית חדרים. ההלם החשמלי הינו הלם אנרגטי מלא, הזהה להלם דפיברילציה, (וייתכן וחולים מסוימים ירגישו אי-נוחות במהלך קבלתו) ובדרך כלל הוא מורגש כמכה חזקה בחזה.

4 דפיברילציה (מכת חשמל)

- אלה הם הלמי אנרגיה מלאים אשר המכשיר נותן כאשר הוא מזהה קצב לב מואץ מסכן-חיים.
- קצבי לב מואצים אלה מכונים טכיקרדיית חדרים ופרפור חדרים.
- חולים מסוימים מדווחים שקבלת ההלם החשמלי דומה לספיגת מכה או אגרוף בחזה. מכת חשמל זו עלולה להכאיב, אך לרוב הכאב נמשך מספר שניות בלבד. אחרים עשויים לא לחוש בדבר, מכיוון שליבם פעם במהירות רבה מאוד וגרם לתחושת סחרחורת ולאובדן הכרתם.
- אם אינך לבד בזמן קבלת ההלם החשמלי, הסובבים אותך ודאי יבחינו ברטט גופך. שום נזק לא יגרם לאלה אשר יגעו בגופך במהלך קבלת ההלם. יתרה מכך, נוכחותו של אדם אשר יכרוך את זרועו סביב גופך במהלך קבלת ההלם החשמלי עשויה להעניק לך נחמה רבה.
- כאשר תבקר במרפאת ICD, יבחנו את מכשירך ויזהו את רשימת הטיפולים ניתנו על-ידו.

מה לעשות אם ה-ICD נותן מכת חשמל

ייתכן ותחושת בסימנים מוקדמים בטרם מכשיר הדפיברילטור האוטומטי המושתל שלך ייתן לך מכת חשמל, כגון דפיקות לב, תחושת טשטוש או סחרחורת. עם זאת, מתן ההלם החשמלי עשוי להתבצע במהירות רבה, מבלי שתתכוון לכך. אם הינך חושב כי אתה עומד לקבל מכת חשמל, מומלץ לשבת או לשכב. ככל שיתאפשר, מומלץ גם לדווח למישהו על מצבך.

לאחר קבלת ההלם החשמלי הינך אמור להתאושש במהירות רבה. אפילו אם הינך חש בטוב לאחר קבלת מכת חשמל, עדיין מומלץ כי תיצור קשר עם מרפאת ICD בהקדם על מנת שתוכל לקבוע פגישה לבדיקת המכשיר. ייתכן ולא תידרש לבדיקת המכשיר לאחר כל קבלת מכת חשמל, למעט כאשר הינך חש ברע. על כל מקרה, אנא דווח למרפאת ICD שלך על קבלת מכת החשמל בפגישת המעקב הבאה שלך.

» הימים הראשונים לאחר השתלת ICD

« ביומיים הראשונים שלאחר השתלת המכשיר והשחרור מבית החולים אנו ממליצים על מנוחה בבית. **רצוי להתחיל לחזור לאורח חיים שגרתי, באופן הדרגתי ובהתאם ליכולתך**

« במשך 7 הימים הראשונים לאחר ההשתלה, **אין להרטיב בזמן הרחצה את אזור הניתוח, אין להרים משאות מעל 2 ק"ג ואסור לנהוג!**

« **לאחר 7 ימים יש להוריד לבד את החבישה השקופה ומעתה ניתן להרטיב את אזור הניתוח בזמן הרחצה.** (עם סיכות ניתן להוריד את החבישה ולהרטיב את אזור הפצע לאחר יומיים)

« ניתן להשתמש בטלפון סלולארי, אך **לא להניח אותו בכיס החולצה שמעל המכשיר.**

« הכאב באזור ההשתלה יחלוף בהדרגה **ובאזור עלול, לעיתים, להופיע כתם כחול (שטף דם).**

« **רצוי להניע את הכתף שליידה הושתל הקוצב בצורה עדינה ובכך למנוע סיבוכים שמקורם בחוסר תנועה של הכתף**

« **חשוב לשים לב ולדווח לרופא המשפחה על אחד או יותר מהתסמינים הבאים:**

- **תחושת חולשה, סחרחורת, התעלפות.**
- **הופעת נפירות, אודם, כאב או הפרשה ממקום הניתוח.**
- **עליית חום הגוף מעל 38.0**
- **קוצר נשימה, דפיקות לב מהירות או איטיות מהרגיל.**
- **הופעת שיהוקים תכופים.**
- **כל תחושה חריגה אחרת.**

» כרטיס זיהוי ICD

על כל חולה שבגופו הושתל דפיברילטור אוטומטי לשאת כרטיס זיהוי בו מפורטים נתונים טכניים על ה-ICD, יצרן, סוג, מודל ואלקטרודות. כרטיס זה יינתן לך על ידי מרפאת ה-ICD המטפלת בך או ישלח אלייך בדואר על ידי החברה המייצרת את המכשיר. הצוות ימסור לך בשחרור כרטיס זיהוי זמני. וודא עם הצוות כי כתובת מגוריך מעודכנת בתיק הרפואי על מנת לקבל בדואר את כרטיס המהבחה.

עליך לשאת באופן קבוע את כרטיס זיהוי הקוצב שניתן לך על ידי הצוות.

רצוי שלא לעבור במתקנים לגילוי מתכות, לשם כך תוכל להציג את כרטיס הזיהוי הנ"ל.

» ביקורים במרפאת ICD

« עם השחרור מבית החולים יקבע לך תור לביקורת ראשונה במרפאה לצורך הוצאת סיכות ובדיקה שגרתית. בהמשך יקבעו תורים נוספים לכל כמה חודשים.

« ייתכן שתאלץ לבצע ביקורי מעקב תכופים יותר בתקופה שמייד לאחר השתלת המכשיר.

« הביקורות מיועדות לוודא פעילות תקינה וכן לעקוב אחרי סוללת המכשיר ולקבוע את המועד המתאים להחלפתה.

« בביקורות האלה גם ניתן לבדוק את תפקודו של מכשיר הדפיברילטור המושתל שלך באמצעות מכשיר תכנות מיוחד.

« זכור כי באפשרותך לנצל את הביקור במרפאה על מנת להפנות כל שאלה או בקשה לצוות המטפל.

» החזרה לשגרה

השתלת דפיברילטור אוטומטי עשויה להיתפש כאירוע מכוון בחיך. עם זאת, על ידי סיוע ותמיכה, רוב האנשים מסוגלים להסתגל היטב לחיים עימו לאורך זמן.

לאחר תקופת החלמה קצרה למדי, תוכל לשוב לפעילויותך השגרתיות, אם כי קיימות מספר הגבלות הנוגעות להבטיח את בטיחותך.

« נהיגה ברכב

קיימות הנחיות קפדניות של משרד הרישוי הנוגעות לחולים אשר נדרשים להשתלת דפיברילטור אוטומטי. הנחיות אלה עוסקות בשאלה האם נהיגה ברכב לאחר ההשתלה בטוחה או לא. קיימות מספר הגבלות נהיגה, אשר מידתן תלויה בסיבה שמפאתה נאלצת לעבור את השתלת הדפיברילטור האוטומטי. חשוב מאוד כי תדון בנושא זה עם הסגל הרפואי שלך במרפאת ICD שכן הם יוכלו להסביר לך ביתר פירוט מהן ההגבלות החלות עליך.

יתרה מזאת, עליך לדווח לחברת הביטוח שלך על השתלת הדפיברילטור האוטומטי שלך.

« פעילות גופנית

רמה מסוימת של פעילות גופנית נדרשת לשמירה על לב בריא. טבעי לחוש דאגה כתוצאה מן האפשרות לקבלת מכת חשמל ע"י הדפיברילטור האוטומטי המושתל או לחשוש כי הלב מתאמץ יותר מדי.

לאחר תקופת החלמתך הראשונית, לרוב לאחר כ-4-6 שבועות, מומלץ כי תגביר בהדרגה את רמת הפעילות שלך ככל הניתן. ייתכן ויציעו לך תוכנית שיקום לב ומבדקי מאמץ, אשר יסייעו לך בהשבת הביטחון העצמי. לאחר הגלדתו המלאה של הפצע שלך, תוכל לשוב ולשחות אם תרצה. עם זאת, מומלץ לא לשחות לבד או בבריכה פרטית או בים מול חוף נטוש. ספורט הדורש מגע פיזי, אינו מומלץ, שכן העיסוק בו עלול לגרום להזזת המכשיר ממקומו. למרות זאת, ישנם אנשים המשתתפים במשחקי ספורט מגע תוך הצטיידות במיגון מתאים. על כל מקרה אנא התייעץ עם הרופא במרפאת ה-ICD שלך בטרם תחליט להשתתף בספורט מגע.

« פעילות מינית

חולים רבים מהססים לשוב לפעילותם המינית. עם זאת, המכשיר לא יגרום כל נזק לפרטנר שלך, וזאת אף אם מתקבל הלם במהלך המשגל.

« עשה זאת בעצמך

הינך רשאי להשתמש בביטחה בצידו (כגון מקדחות חשמליות) כל עוד הוא תקין, אך יש להימנע לחלוטין מריתוך חשמלי. מומלץ להרחיק את הצידו מאזור הדפיברילטור האוטומטי המושתל.

« הפרעה אלקטרומגנטית

הפרעה אלקטרומגנטית לא תזיק למכשיר הדפיברילטור האוטומטי המושתל שלך, אך היא עלולה להפסיק את פעילותו במהלכה. מרבית המכשירים החשמליים איתם אתה נמצא במגע יומיומי, כגון מכשירי רדיו, מקררים, כיריים, מחשבים ותנורי מיקרוגל, לא ישפיעו על הדפיברילטור האוטומטי המושתל כל עוד הם תקינים. עם זאת, אם הינך חש סחרחורת או חווה דפיקות לב במהלך השימוש במכשיר חשמלי, מומלץ כי תתרחק מן המכשיר מיד ותפנה לקבלת ייעוץ מצוות מרפאת ICD

במהלך רכישת מכשירים/כלים/ציוד חשמלי, ההוראות המצורפות לרוב מציינות "אסור לשימוש ע"י אנשים בעלי קוצב לב/דפיברילטור אוטומטי מושתל". הוראה זו לרוב משמשת על מנת להגן על היצרן מפני תביעה, ואין פירושה סכנה של ממש. אם הינך בא במגע עם פריטים מסוג זה, אנא צור קשר עם מרפאת ה-ICD שלך, אשר תבחן את הפריט ואת בטיחות השימוש בו.

« מגנטים

יש להמנע מנשיאת מגנטים או ממוקום מגנטים על פני החזה! המנע מנשיאת מכשירי סטריאו או רמקולים, שכן הם מכילים מגנטים חזקים אשר עלולים להפריע לתפקוד הדפיברילטור האוטומטי המושתל שלך. מגנטים עלולים להגביל את תפקודו של הדפיברילטור האוטומטי המושתל שלך. תכונה זו אף מנוצלת כדי להפסיק את פעילותו של הדפיברילטור האוטומטי המושתל כאשר זו לקויה.

« מערכות אזעקה בכניסה לחנויות

קיים סיכון נמוך ביותר להפרעת תפקודו של הדפיברילטור האוטומטי המושתל שלך, ולפיכך מומלץ כי לעבור את הכניסה לחנות בקצב הליכה רגיל ולא להתעכב באזור זה.

« מערכות הצתה אלקטרוניות

הימנע מלהשען על אלטרנטור הרכב כאשר הרכב מונע. מלבד זאת, עבודתו של מכונאי-רכב בעל דפיברילטור אוטומטי מושתל הינה בטוחה.

« ציוד רפואי/ טיפול נוסף בבית החולים

מרבית הציוד המשמש את בית החולים שלך או את הרופא משפחה שלך לא יגרום לכל הפרעה בתפקוד הדפיברילטור האוטומטי המושתל שלך. עם זאת, מומלץ כי תיידע את סגל הרופאים ורופאי השיניים המטפלים בך על נוכחות הדפיברילטור האוטומטי המושתל שלך, שכן תיתכן ותזדקק לתמיכה טכנית בטרם תוכל לקבל טיפולים מסוימים.

אם תחפוץ בכך תוכל לקבל את כתובתן של מרפאות ICD באזור בו תבקר. אנא צור קשר עם מרפאת ה-ICD לפחות שישה שבועות בטרם מועד נסיעתך לחו"ל או הכנס לאתר האינטרנט של היצרן לקבלת מידע נוסף. שים לב: ייתכן והרופא שלך ימליץ לך לא לנסוע ליעדים מרוחקים או מבודדים.

« טלפונים ניידים/ אייפונים/ נגני MP3

קיימים מספר מחקרים אשר מראים כי טלפונים ניידים ונגני MP3 עלולים להפריע לתפקודו של הדפיברילטור האוטומטי המושתל אם הם מצוים במרחק של פחות מ-15 ס"מ מן המכשיר. מסיבה זו, מומלץ לא למקם מכשירים אלה בכיסי המעיל או החולצה הקרובים למכשיר הדפיברילטור האוטומטי המושתל. אנא שמור על מרחק של לפחות 15 ס"מ בין הטלפון הסלולרי ובין הדפיברילטור האוטומטי המושתל שלך; מומלץ להצמיד את מכשיר הטלפון לאוזן בצידו הנגדי של המכשיר.

« סיבוכים וסיכונים

לכל פעולה פולשנית עלולים להיות סיבוכים והשתלת דפיברילטור אוטומטי אינה יוצאת מכלל זה. יש להדגיש שהסיבוכים הם נדירים יחסית, ובדרך כלל הסיכון שבהשתלה קטן יותר בהשוואה לסיכון שבהימנעות ממנה.

ישנם מספר סיבוכים אפשריים. העיקריים שבהם מפורטים בטופס ההסכמה שעליו תתבקש לחתום לאחר שיחת הסבר עם הרופא המטפל. באופן כללי, הסיכונים הנפוצים ביותר הינם:

« **חור בקרום הריאה** (חזה אוויר) - ניתן לזהות זאת לרוב ע"י בדיקת רנטגן אשר מתבצעת לאחר השתלת קוצב הלב. מצב זה עשוי לתקן את עצמו ללא צורך בטיפול נוסף. לעיתים נדירות יש צורך בניקוז האוויר שמסביב לריאה.

« **חור בדופן הלב** - בדרך כלל הבעיה חולפת מעצמה, ורק במקרים נדירים יש צורך בניקוז הדם שמצטבר מסביב ללב.

« **זיהום**. זה בא לידי ביטוי בדרך כלל בהופעת אדמומיות באזור שבו הושתל הדפיברילטור האוטומטי או בהפרשה מוגלתית מכיס הקוצב. לאדמומיות ולמוגלה עלולים להתלוות חום וצמרמורת. כדי להפחית למינימום את הסיכון לזיהום נוהג הרופא לחטא היטב את אזור הניתוח, והמטופל מקבל אנטיביוטיקה למניעה הן במהלך הפעולה והן לאחריה.

« **שטף דם**. זה בא לידי ביטוי בנפיחות של כיס הקוצב המלווה לעיתים בצבע סגלגל של העור באזור. מטופלים המועדים לסיבוך הזה הם בעיקר מי שנוטלים תרופות לדילול דם. בדרך כלל הבעיה חולפת מעצמה, ורק לעיתים נדירות יש צורך בניקוז הדם.

« **תזוזה של האלקטרודות** עלולה לקרות בעקבות תנועת מתיחה חדה של היד שסמוכה לכיס הדפיברילטור האוטומטי. מדובר בהרמה גבוהה מאוד של היד, כפי שקורה, למשל, בשחיית חתירה.

עליך לשאת את הכרטיס המזהה שלך בכל פעם שתבקר בבית החולים. כמו כן, מומלץ ליצור קשר עם מרפאת ICD שלך לקבלת ייעוץ מתאים בטרם תיגש לבית החולים על מנת לערוך בדיקות או לעבור ניתוחים אשר אינם קשורים לדפיברילטור האוטומטי המושתל שלך.

אין כל סכנה בעריכת בדיקות רנטגן, טומוגרפיה ממוחשבת או ממוגרמה. עם זאת, אסור לך לבצע סריקות MRI אלא לאחר אישור מרפאת ICD וניטור מתאים תוך כדי הפעולה. ממריצים עצביים ושריריים מסוימים (יחידות TENS - גירוי חשמלי של העצב דרך העור) עלולים להפריע לתפקודו של הדפיברילטור האוטומטי המושתל, אך הדבר תלוי גם במיקום הממריצים. אם מוצע עבורך טיפול מסוג זה, עליך ליצור קשר עם מרפאת ה-ICD שלך על מנת לקבל ייעוץ מתאים.

« ניתוחים

אם הינך נדרש לעבור ניתוח, עליך ליידע את המנתח ואת הרופא המרדים שלך כי יש לך דפיברילטור אוטומטי מושתל. ייתכן ותאלץ להפסיק את פונקציית מתן מכת החשמל של הדפיברילטור המושתל שלך במשך זמן הניתוח. פעולה זו ניתנת לביצוע ע"י מכשיר תכנות או מגנט, הדבר ימנע מתן מכת חשמל מיותרת במהלך הניתוח, וקיימת חשיבות מיוחדת לכך במהלך טיפול בחום, שכן הדפיברילטור המושתל רגיש לשינויי טמפרטורה.

« ביטול פונקציית ההלם החשמלי

מלבד הצורך לכבות את פונקציית מכת החשמל של הדפיברילטור האוטומטי המושתל שלך במהלך ניתוח, ייתכן ויהיו נסיבות מסוימות בהן תידרש "לכבות" את הדפיברילטור המושתל שלך. למשל, אם אובחנת במחלה סופנית, ייתכן ולא תחפוץ בנטל החשש המיותר מקבלת מכת חשמל ע"י הדפיברילטור האוטומטי המושתל שלך, שכן פונקציה זו תחדול מלספק טיפול מציל-חיים. דבר זה יתבצע אך ורק בהתאם לבקשתך, לאחר שיודעת באופן מלא מהן האפשרויות העומדות לרשותך ולאחר שחתמת על טופס הסכמה. תמיד ניתן להפעיל בקלות מחדש את הדפיברילטור האוטומטי המושתל שלך בהתאם לשינויים במצבך.

« נסיעות לחו"ל

הינך רשאי לנסוע לחו"ל בבטחה עם מכשיר הדפיברילטור האוטומטי המושתל שלך. עם זאת, מומלץ להציג את הכרטיס המזהה שלך לסגל הביטחון ולבקש לעבור חיפוש ידני, וזאת משום שהסורקים האלקטרוניים אשר משמשים את סגל הביטחון עלולים להפריע לתפקודו של הדפיברילטור המושתל שלך. הינך רשאי לעבור בדיקת גלאי מתכות, אך עליך לדעת כי אם תעשה זאת, ייתכן ותפעיל את אזעקת הביטחון בשדה התעופה. הגלאי לא יגרום כל נזק לדפיברילטור האוטומטי המושתל שלך, וזאת בתנאי שתעבור בשער הגלאי מבלי להתעכב.

עליך לוודא כי חברת ביטוח הנסיעות שלך מודעת לעובדה שיש לך דפיברילטור אוטומטי מושתל. חברות ביטוח מסוימות דורשות אסמכתא בכתב מטעם הקרדיולוג שלך אשר מאשרת כי הינך כשיר לנסוע לחו"ל. ייתכן וחברות ביטוח מסוימות תנסנה להגדיל את פרמיות הביטוח שלך באופן מוגזם, ולכן מומלץ לבצע סקר שוק מתאים בטרם תקיים את נסיעתך.

צוות:

רופאי היחידה לקוצבים:

מנהל מרכז הלב המשולב: **פרופ' מיכאל גליקסון**

מנהל היחידה לקוצבים: **ד"ר מיכאל אילן**

רופאים ביחידה: **ד"ר אהרון מדינה, ד"ר משה רב אחא**

טכנאי אחראי תחום: **שלום אבו חצירה**

טכנאיות: **ריקי אלון אברהמי, נטלי כהן**

אח אחראי מרכז הלב המשולב: **אליאס מזאוי**

צור קשר:

היחידה לאלקטרופיזיולוגיה וקוצבים במרכז הלב המשולב

הנהלת מרכז הלב המשולב: **02-6555975**

מרפאות (זימון תורים): **02-6555955**

תיאום פרוצדורות: **02-6555320**

מחלקת אשפוז: **02-6666189**

» החלפת ה-ICD

באופן תקין, אורך חיי הסוללה במכשיר הדפיברילטור האוטומטי המושלם שלך נע בין חמש לשבע שנים. הסוללה במכשירך תיבדק בכל ביקור שלך במרפאת ה-ICD-וסגל המרפאה יוכל לנבא עבורך מתי תידרש לדפיברילטור אוטומטי מושלם חדש. מתי תידרש סוללה חדשה לדפיברילטור המושלם. על מנת להחליף את הסוללה, יהיה עלייך לעבור פרוצדורה דומה לפרוצדורה הקודמת שעברת במהלך השתלה הראשונה, אך על פי רוב היא אינה כוללת החלפת אלקטרודות. לרוע המזל, יהיה עלייך להימנע מנהיגה ברכב במשך כשבוע לאחר השתלת הקופסה החדשה להוציא מקרים בהם היו בעיות נוספות. סגל המרפאה יוכל לספק לך ייעוץ מתאים בהתאם למקרה הפרטי שלך.

» סיכום

בחוברת זו הבאנו לידיעתך את העקרונות הבסיסיים של פעולת « הדפיברילטור האוטומטי המושלם הכנו אותך לקראת השתלתו והחיים עמו. ניסינו לתת תשובות למרבית השאלות השכיחות המטרידות חולים שבגופם הושלם דפיברילטור אוטומטי. השתדלנו להדגיש בפניך כי פרט להגבלות מעטות הנובעות ממבנה המערכת ותכונותיה, תוכל לנהל אורח חיים תקין לגמרי תוך הקפדה על מספר כללי בטיחות.

זכור כי מדובר במכשיר משוכלל ואמין ביותר המתוכנן למנוע כל נזק אפשרי לך גם במקרים נדירים של תקלות. בכל מקרה בו מתעוררת שאלה או שקיים בך חשש כי דבר מה איננו פועל כשורה, הקפד להתקשר בהקדם אל מרפאת הקוצבים המטפלת בך.

נשמח לעמוד לרשותך ולענות על כל שאלה נוספת

» מידע נוסף למטופל

קיימים מספר מאגרי מידע הקיימים ברשת האינטרנט המאפשרים עיון במידע נוסף שעשוי להיות רלוונטי בשבילך.

כמות המידע באינטרנט היא עצומה, אך בחרנו מספר אתרים מובילים:

« אתר מרכז הלב המשולב: www.szmc.org.il

« אתר האיגוד הקרדיולוגי בישראל: <http://www.israel-heart.org.il>

« <https://www.hrsonline.org>

« <http://www.heartrhythmalliance.org/aa/uk>



מהפכה ברפואת הלב:

מרכז הלב המשולב בשערי צדק

כל שירותי בריאות הלב תחת גג אחד



הוליסט

המרכז הרפואי
שערי צדק
SHAARE ZEDEK
MEDICAL CENTER



מהיום: מערך הקרדיולוגיה מהמתקדמים בארץ עומד
לרשותכם במלואו **בראשות פרופ' מיכאל גליקסון**

ברגע האמת. **שערי צדק**